

Tellija: Elektrilevi OÜ

Veskiposti tn 2, 10138 Tallinn, Eesti, tel. 777 1545, info@enefitconnect.ee

Töö nr. LC1308

Viadukti valgustuse elektriliitumine

11113 Assaku-Jüri tee, Rae küla, Rae vald, Harju maakond

Elektritööprojekt

Kontrollis:

Artur Vilu

Projekteerija:

Artur Vilu

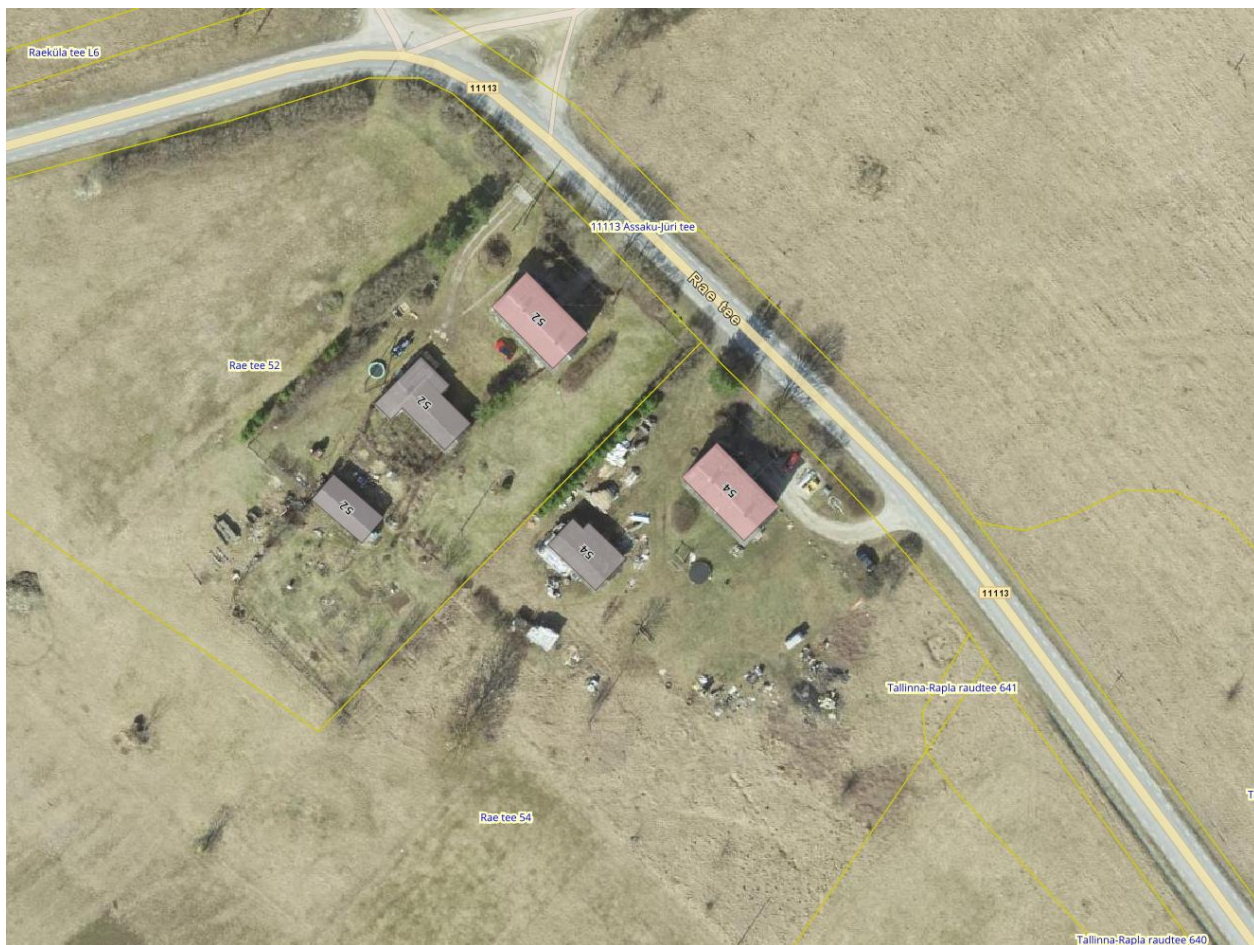
Tallinn, 05.2024

SISUKORD

SISUKORD.....	2
ASUKOHA SKEEM	3
SELETUSKIRI.....	4
ÜLDIST	4
1. ELEKTRIVARUSTUS	5
2. KAABLI PAIGALDUSNÕUDED	5
3. MAANDAMINE JA MAANDUSPAIGALDISED	6
4. KAITSEVÖÖND.....	6
5. MAASTIKU JA TEEDE TAASTAMINE.....	7
6. EHITUSJÄÄTMED	7
7. EHITUSTÖÖDE DOKUMENTEERIMINE	7
8. KÄIDUJUHEND.....	7
9. ELEKTRIPAIGALDISE AUDIT	8

JOONISED JA LISAD			
Lehe nr	Nimetus	Joonise nr	Faili nimi
9	Elektrikaablite asendiplaan	EL-4-01	LC1308_TP_EL-4-01_asendiplaan
10	Elektrivarustuse skeem	EL-5-01	LC1308_TP_EL-5-01_elektriskeem
11	Spetsifikatsioon		LC1308_TP_EL-8-01_spetsifikatsioon
12	Kooskõlastuste koondtabel		LC1308_TP_EL-2-01_kooskõlastuste_koondtabel
13	Kooskõlastused		LC1308_TP_EL-2-02_kooskõlastused

ASUKOHA SKEEM



SELETUSKIRI

ÜLDIST

Käesolevas tööprojekti LC1308 on lahendatud Harju maakonnas, Rae vallas, Rae külas, 11113 Assaku-Jüri teel, Viadukti valgustuse elektriliitumine madalpingel. Tellija Elektrilevi OÜ.

Projekt on koostatud vastavalt:

1. Eestis kehtivatele seadustele, sh „Ehitusseadustik“ ja „Seadme ohutuse seadus“;
2. Majandus- ja taristuministri 17. juuli 2015 a. määrusele nr 97 „Nõuded ehitusprojektile“;
3. Standardi seeriale EVS-HD 60364-4 „Madalpingelised elektripaigaldised“;
4. Standardile EVS-HD 60364-5-54 „Madalpingelised elektripaigaldised. Osa 5-54: Elektriseadmete valik ja paigaldamine. Maandamine ja kaitsejuhgid“;
5. Standardile EVS 932 „Ehitusprojekt“;
6. Standardile EVS-EN 61140 „Kaitse elektrilöögi eest. Ühisnõuded paigaldistele ja seadmetele“;
7. Eesti Energia võrgustandardile EE 10421629-JV;
8. Enefit Connect OÜ „Elektripaigaldise projekti koostamise juhend“ J352;
9. Enefit Connect OÜ projekteerimisülesandele nr 365166, 05.01.2021

Projekti koostamisel arvestatakse järgmiste dokumentidega:

1. Topo-geodeetiline alusplaan tehnovõrkudega, mis on koostatud Reaalprojekt OÜ-poolt (töö nr GD-DS2-DPS1, 11.2019).

Käesolevas projektis toodud materjalide tüübid on soovituslikud. Kasutada võib ka teisi samasuguste tehniliste andmetega materjale, mis on aktsepteeritavad Enefit Connect OÜ poolt. Alternatiivsete toodete kasutamine tuleb eelnevalt Tellijaga kooskõlastada.

Kolm päeva enne liniehitustööde algust on ehitajal kohustus võtta ühendust kinnistute valdajatega, teavitades neid tööde teostamisest nende maaüksusel ning arvestama nende tingimuste ja nõudmistega, samuti arvestama kõikide tehnovõrkude valdajate kooskõlastuses esitatud tingimustega (vt. kooskõlastuste koondtabelit).

Kui ehitustööde käigus tehakse võrreldes tööprojektiga muudatusi, peab need eelnevalt kooskõlastama Enefit Connect OÜ tellimuse kuraatoriga, kes otsustab projekteerija kaasamise ja projekti dokumentide muutmise vajaduse.

Tööd teostada vastavalt Eesti Vabariigis kehtivatele normidele ning seadustele ja Enefit Connect OÜ nõuetele, kinni pidada töötervishoiu, tööohutuse ja elektriohutuse nõuetest ning headest tavadest. Tööd teostada kooskõlastatult Enefit Connect OÜ varahalduriga, enne ehitustööde algust teavitada kohalikku omavalitsust. Meetmed ohutuks tööks elektriseadmetel ja nende kaitsetsoonis määrata kindlaks tööjuhatuse koosolekul enne töödega alustamist.

1. ELEKTRIVARUSTUS

Viadukti valgustuse elektrivarustuseks on projekteeritud ühekohaline liitumiskilp tee äärde kinnistu piirile. Liitumiskilp varustatakse kahetariifse kaugloetava arvestisüsteemidega ja peakaitsmega 3x10A. Liitumiskilp saab toidet olemasolevast õhuliinist AMKA 3x16+25 mastilt nr 5 projekteeritud maakaabelliiniga MPL426960 AXP 4G50.

Olemasolev õhuliinimast nr 5 koos toega asendatakse uute vastu.

Riigitee maal on kõrvalekalded kooskõlastatud projektist keelatud!

2. KAABLI PAIGALDUSNÕUDED

Projekteeritud maakaabelliinid rajatakse lahtise kaeve teel vastavalt asendiplaanil toodud paigutusele (vt. joonis EL-4-01). Haljasalal kaabelliin paigaldatakse kaablikaitsetorusse tugevusega 450N sügavusele vähemalt 1,0m ning kaetakse 5...10 cm liivakihi.

Tehnovõrkude ja puude kaitsevööndis kaevatakse käsitsi. Tagada olemasolevate puude kasvutingimuste säilimine. Käsitleda ehitustööde aegseid kõrghaljastuse kaitsemeetmeid (juurestiku ja võra kaitse).

Madalpinge maakaabli ristumisel ning rööpkulgemisel teiste kommunikatsioonidega tuleb järgida järgnevaid nõudeid:

Tehnorajatis	Rõhtvahekaugus rööpkulgemisel, m	Püstvahekaugus ristumisel, m
MP elektrikaabel	0,1**/0,2-0,5	0,0*/0,2
KP elektrikaabel	0,1**/0,2-0,5	0,1*/0,3
Kaugküttetorustik	0,5	0,2
Vee- ja kanalisatsioonitoru	1,0	0,3
Drenaaži- ja sadeveekanalisatsioon	1,0	0,3
Gaasitoru	1,0	0,3
Sidekaabel või –kanalisatsioon	0,25-0,5	0,0*/0,2

* Mõlemad kaablid on kaitstud katte, kaablikattekihi või kaitsetoruga.

** Sama kaablivaldaja.

Keskpinge maakaabli ristumisel ning rööpkulgemisel teiste kommunikatsioonidega tuleb järgida järgnevaid nõudeid:

Tehnorajatis	Rõhtvahekaugus rööpkulgemisel, m	Püstvahekaugus ristumisel, m
Elektrikaabel	0,1**/0,2-0,5	0,1*/0,3
Kaugküttetorustik	0,5	0,2
Vee- ja kanalisatsioonitoru	1,0	0,3
Drenaaži- ja sadeveekanalisatsioon	1,0	0,3
Gaasitoru	1,0	0,3
Sidekaabel või –kanalisatsioon	0,25-0,5	0,1*/0,3

* Mõlemad kaablid on kaitstud katte, kaablikattekivi või kaitsetoruga.

** Sama kaablivaldaja.

Keskpinge ja madalpinge maakaabli ristumisel ning rööpkulgemisel teiste kommunikatsioonidega tuleb järgida järgnevaid nõudeid:

Tehnorajatis	Rõhtvahekaugus rööpkulgemisel, m	Püstvahekaugus ristumisel, m
Elektrikaabel	0,1**/0,2-0,5	0,1*/0,3
Kaugüttetorustik	0,5	0,2
Vee- ja kanalisatsioonitoru	1,0	0,3
Drenaaži- ja sadeveekanalisatsioon	1,0	0,3
Gaasitoru	1,0	0,3
Sidekaabel või –kanalisatsioon (ristumisel MP kaabliga)	0,25-0,5	0,0*/0,2
Sidekaabel või –kanalisatsioon (ristumisel KP kaabliga)	0,25-0,5	0,1*/0,3

* Mõlemad kaablid on kaitstud katte, kaablikattekivi või kaitsetoruga.

** Sama kaablivaldaja.

Kitsastes oludes, kooskõlastatult trasside valdajatega, võib seda kaugust vähendada.

Kaabli montaažil jälgida kaabli tootja poolt lubatud painderaadiusi ja tõmbe jõudusid. Paigaldatav maakaabel ja kaablikanaliseerimine tuleb kogu ulatuses märgistada hoiatuslindiga. Hoiatuslint peab olema kollast värvi ning sisaldama musta värviga hoiatust, et tegemist on elektrikaabliga. Hoiatuslintide paigaldussügavus on 30 cm ülalpool kaablit või kanalisatsiooni. Kaabli otsad tuleb märgistada kaablilipikutega.

Kaablilipikutele peab kandma järgmised andmed:

1. Kaabli algus- ja lõpp-punkt;
2. Kaabli number (olemasolul);
3. Kaabli tootemark.

3. MAANDAMINE JA MAANDUSPAIGALDISED

Liitumiskilbile rajada maandur, mis koosneb kahest 1,5m pikkusest vertikaalsest varrasmaandurist. Liitumiskilbi maandus peab vastama lubatud maksimaalsele puutepingele $U_{TP}=50$ V. Peale maanduse ehitust tuleb teostada kontrollmõõtmised ning juhul, kui puutepinge ületab lubatud väärtust, lisada vajalik arv elektroode. Liitumiskilbile rajada potentsiaalitasandusrõngas ca 30 cm sügavusel ja 1 m raadiusega kilbist.

4. KAITSEVÖÖND

Projekteeritava maakaabelliini kaitsevöönd on piki kaabelliini kulgev ala, mida mõlemalt poolt piiravad liini äärmistest kaablitest 1 meetri kaugusel paiknevad mõttelised vertikaaltasandid. Projekteeritava liitumiskilbi ümber ulatub kaitsevöönd 2 meetri kaugusele rajatise välisseinast.

5. MAASTIKU JA TEEDE TAASTAMINE

Ehitustööde käigus tekkinud kahjustuste ulatus sõltub ehitusajast. Ehitajal lasub kohustus täita kaablikraav tihendatud pinnasega. Kaablikraavist tuleb liigne pinnas teisaldada. Ehitaja on kohustunud taastama tööde käigus kahjustada saanud pinnase, siluma ja täitma mehhanismide poolt tekitatud jäljed. Kõlvikult koristada tööde käigus tekkinud ehitusjäätmel ja muu ehituspraht. Ehitaja peab taastama kaablitrassi pealiskihi, murukatted, teekatte vastavalt nende endisele kujule. Taastamine teostada vastavalt katete taastamise plaanile. Tööde teostamisel kasutada keskkonnasõbralikke meetodeid.

Riigitee maa tuleb pärast tehnovõrgu paigaldamist korrastada ja taastada haljastus kasvumulla ja murukülviga vastavalt „Teetööde tehnilise kirjelduse“ viimase redaktsiooni peatükis - „Maastikukujundustööd“ toodud kvaliteedinõuetele“.

6. EHITUSJÄÄTMED

Ehitusjäätmel tuleb sorteerida liikidesse nende tekkekohal. Eraldi tuleb sorteerida mineraalsed jäätmel (kivid ja ehituskivid) ning tõrva mittedisaldav asfalt. Tuleb rakendada kõiki võimalusi ehitusjäätmel taaskasutamiseks.

Väljakaevatav täitepinnas tuleb võimalusel taaskasutada, ülejäänud pinnas vedada välja ja utiliseerida. Ehitustööde käigus määrata ehitusplatsil väljakaevatava täitepinnase ladustamise asukoht.

Asfaldi ei ole lubatud ladestada prügilas ega kasutada pinnasetäiteks. Betoondetailid, asfalt ning muud ehitusjäätmel tuleb üle anda liigiti materjalide taaskasutamiseks vastavat luba omavale ettevõttele. Kasvupinnas koorida eraldi ja kasutada samal ehitusel haljastamiseks või üle anda vastavat jäätmeluba omavale isikule. Vältida tuleb kasvupinnase reostamist ja ülemäärast tihendamist.

Utiliseerimise eest vastutab litsentseeritud utiliseerimist teostav ettevõte. Ehitusjäätmel ei tohi anda vedamiseks, kõrvaldamiseks ega taaskasutamiseks üle isikule, kellel puudub sellekohane jäätmeluba või kes ei ole ehitusjäätmel käitlejana registreeritud.

7. EHITUSTÖÖDE DOKUMENTEERIMINE

Ehitustööde dokumenteermisel lähtuda Eesti Vabariigi „Ehitusseadustikust“ ja jaotusvõrgu elektripaigaldise kasutuselevõtu protseduurist. Ehituse järelevalvet teostab elektrivõrgu esindaja.

8. KÄIDUJUHEND

Peale kaabelliini kasutuselevõttu, pärast esimest ekspluatatsiooniaastat, tuleb teha seadmete ja liinitrassi ülevaatus. Ülevaatus teha päevasel ajal, kontrollides põhjalikult elektriseadmete kõiki elemente. Kontrollimisel pöörata erilist tähelepanu järgmistele elementidele:

- liini trassile, seadmete seisukorrale ja kaablite kinnitusele,
- märkide, plakatite, hoiatuste ja pealkirjade olemasolule.

Seadmete ülevaatusel täita ülevaatus leht ja kanda sellele avastatud defektid (olemasolul). Defektide avastamisel määrab selle kõrvaldamise viisi ja aja piirkonna varahaldur. Pärast esimest ekspluatatsiooniaastat lähtuda ülevaatuste ja hooldustööde planeerimisel jaotusvõrgu kaabelliinide hoolduskavade koostamise juhendist ja nõuetest.

9. ELEKTRIPAIGALDISE AUDIT

Vastavalt „Ehitusseadustikule“ (Riigikogu, RT I, 05.03.2015, 1), „Seadme ohutuse seadusele“ (Riigikogu, RT I, 23.03.2015, 4) ning „Auditi kohustusega elektripaigaldised ning nõuded elektripaigaldise auditile ja auditi tulemuste esitamisele“ (Majandus- ja taristuminister, RT I, 08.07.2015, 14) ehitatud elektripaigaldisele peab olema läbi viidud audit, mis hõlmab elektripaigaldise visuaalkontrolli, elektripaigaldise dokumentatsiooni kontrollimist ja kontrollarvutuste, mõõtmis- ja katsetustulemuste ja asjakohasel juhul ka käidukorralduse hindamist.

13.05.2024.a.

Koostas:

Artur Vilu